

Beata Świątkowska
Wojciech Hanke

CHOROBY ZAWODOWE WŚRÓD PRACOWNIKÓW OPIEKI ZDROWOTNEJ I POMOCY SPOŁECZNEJ W LATACH 2009–2016

OCCUPATIONAL DISEASES
AMONG HEALTHCARE AND SOCIAL WORKERS IN 2009–2016

Instytut Medycyny Pracy im. prof. J. Nofera / Nofer Institute of Occupational Medicine, Łódź, Poland
Zakład Epidemiologii Środowiskowej / Department of Environmental Epidemiology

STRESZCZENIE

Wstęp: Celem pracy jest przedstawienie danych statystycznych dotyczących występowania chorób zawodowych wśród pracowników ochrony zdrowia i pomocy społecznej w latach 2009–2016. **Materiał i metody:** Podstawą opracowania były wszystkie karty stwierdzenia choroby zawodowej dotyczące tej grupy pracowników, które wpłynęły do Centralnego Rejestru Chorób Zawodowych. Dane przedstawiono w liczbach bezwzględnych oraz współczynnikach zapadalności. W analizie uwzględniono stwierdzone u opisywanej grupy jednostki chorobowe, województwa, z których pochodzili pracownicy, i zawody badanych. **Wyniki:** W latach 2009–2016 stwierdzono 1462 chorób u pracowników ochrony zdrowia i pomocy społecznej. W 2016 r. liczba przypadków była o 42,6% mniejsza niż w 2009 roku. Średni roczny współczynnik zapadalności w tych latach wynosił 26,3 przypadków na 100 tys. zatrudnionych. Najczęściej rozpoznawane były choroby zakaźne i pasożytnicze (64,8%), a następnie choroby obwodowego układu nerwowego (9,6%), choroby skóry (8,9%), choroby narządu ruchu (8,3%) i choroby narządu głosu (3,2%). Pozostałe patologie stanowiły łącznie 5,1%. Wśród chorób zakaźnych lub pasożytniczych najczęściej stwierdzano wirusowe zapalenie wątroby (56%) i gruźlicę (39%). Niemal co drugi przypadek choroby zawodowej u pracowników opieki zdrowotnej dotyczył pielęgniarek (47,8%). **Wnioski:** Zapadalność pracowników ochrony zdrowia i opieki społecznej na choroby zawodowe ogółem i na najczęściej występujące grupy chorób maleje. Jedną z przyczyn spadku jest niewątpliwie poprawa warunków pracy, wynikająca ze stosowania nowocześniejszych przyrządów i aparatury, a także większa wiedza na temat zagrożeń i postępowanie zgodne z odpowiednimi procedurami. Med. Pr. 2018;69(5):531–538

Słowa kluczowe: choroby zawodowe, zapadalność, ochrona zdrowia, zawód, rejestr, pracownicy pomocy społecznej

ABSTRACT

Background: The aim of the paper is to present statistical data on the occurrence of occupational diseases among healthcare and social workers in Poland in 2009–2016. **Material and Methods:** All cards certifying that a case of occupational disease had been diagnosed in a patient belonging to this occupational group, received by the Central Register of Occupational Diseases, served as the basis of the study. Data is presented in absolute numbers and incidence rates. In the analysis, disease categories, voivodships and occupations were taken into account. **Results:** In 2009–2016, as many as 1462 cases of occupational diseases were diagnosed for healthcare workers. In 2016, the number of cases was 42.6% lower than in 2009. Mean annual incidence rate in these years was 26.3 cases per 100 thousand workers. The most frequent were: infectious and parasitic diseases (64.8% of cases), peripheral nervous system diseases (9.6%), dermal diseases (8.9%), locomotor (8.3%), and chronic vocal organ disorders (3.2%). Among infectious or parasitic diseases, the most cases were viral hepatitis (56%) and tuberculosis (39%). Almost every second case of occupational disease in healthcare workers was detected in the nurses (47.8%). **Conclusions:** The incidence of occupational diseases in total and in the most frequent categories continued to decrease. One of the reasons for the decline is the improvement of working conditions resulting from the application of more modern instruments and apparatus as well as greater knowledge of the risks and the use of appropriate procedures. Med Pr 2018;69(5):531–538

Key words: occupational diseases, incidence, healthcare, occupation, register, social workers

Autorka do korespondencji / Corresponding author: Beata Świątkowska, Instytut Medycyny Pracy im. prof. J. Nofera, Zakład Epidemiologii Środowiskowej, ul. św. Teresy 8, 91-348 Łódź, e-mail: beata.swiatkowska@imp.lodz.pl
Nadesłano: 29 stycznia 2018, zatwierdzono: 20 marca 2018

WSTĘP

Pracownicy ochrony zdrowia w trakcie realizacji obowiązków zawodowych są narażeni na działanie różnorodnych czynników szkodliwych, niebezpiecznych i uciążliwych, które wiążą się z ryzykiem wystąpienia niepożądanych następstw zdrowotnych. Ochrona zdrowia i pomoc społeczna są jedną z sekcji gospodarki narodowej o najwyższych współczynnikach zapadalności na choroby zawodowe. W 2016 r. znajdowała się ona na 5. miejscu pod względem natężenia tego zjawiska, z liczbą przypadków wynoszącą 17,7 na 100 tys. pracujących. Współczynnik ten był o 24% wyższy od ogólnokrajowego. W poprzednio analizowanym okresie ta różnica wynosiła 39% [1].

Celem niniejszego opracowania było przedstawienie danych epidemiologicznych dotyczących występowania chorób zawodowych wśród pracowników ochrony zdrowia i pomocy społecznej w ciągu ostatnich lat. Analiza tych danych umożliwi porównanie i śledzenie zmian zjawiska oraz struktury występujących patologii.

MATERIAŁ I METODY

Analizą objęto wszystkie przypadki chorób zawodowych stwierdzonych w latach 2009–2016 u pracowników opieki zdrowotnej i pomocy społecznej (Sekcja Q według Polskiej Klasyfikacji Działalności (PKD), klasa 8610–8899 [2]) zgłoszonych do Centralnego Rejestru Chorób Zawodowych. Występowanie chorób zawodowych opisano za pomocą bezwzględnej liczby przypadków i średnich rocznych współczynników zapadalności liczonych w stosunku do liczby zatrudnionych lub pracujących w 2015 r. [3], a dla zawodów medycznych (lekarz, lekarz dentyista, pielęgniarka, położna) w stosunku do liczby uprawnionych do wykonywania zawodu w 2016 r. [4]. W analizie uwzględniono dystrybucję zjawiska według województw.

WYNIKI

W latach 2009–2016 do Centralnego Rejestru Chorób Zawodowych wpłynęło 1462 stwierdzeń chorób u pracowników ochrony zdrowia i pomocy społecznej. Liczba rocznie zgłoszonych stwierdzeń mieściła się w zakresie 139–260 i cechowała się tendencją malejącą. W 2016 r. liczba przypadków była o 42,6% mniejsza niż w roku 2009 (tabela 1). W tym samym okresie liczba wszystkich chorób zawodowych w Polsce zmalała o 32,6%. Przeciętny spadek liczby odnotowywanych

patologii zawodowych w opiece zdrowotnej i pomocy społecznej wynosił ok. 15 rocznie (rycina 1). Średnia roczna zapadalność na choroby zawodowe mierzona liczbą przypadków na 100 tys. zatrudnionych lub pracujących wyrażała się liczbą, odpowiednio, 26,3 i 22,8. Współczynniki te malały przeciętnie o, odpowiednio, 2,1 i 1,9 z roku na rok.

Najczęściej rozpoznawano choroby zakaźne i pasożytnicze (64,8%), a następnie choroby obwodowego układu nerwowego (9,6%), skóry (8,9%), narządu ruchu (8,3%) i narządu głosu (3,2%). Pozostałe patologie (alergiczny nieżyt nosa, astma, choroby spowodowane promieniowaniem jonizującym, choroby układu wzrokowego, nowotwory, ostre uogólnione reakcje alergiczne, zatrucia, zespół wibracyjny) stanowiły łącznie 5,1% wszystkich przypadków.

Dominującą chorobą zakaźną, a nawet dominującą chorobą zawodową pracowników ochrony zdrowia i pomocy społecznej było wirusowe zapalenie wątroby (WZW) (tabela 2). W okresie objętym analizą choroby te miały tendencję malejącą (rycina 2). Liczba przypadków chorób zakaźnych malała przeciętnie o 15 rocznie, a WZW – o 11,8. Niestety 3 na 4 przypadki WZW (75%) były spowodowane groźniejszym wirusem typu C (tabela 2). W stosunku do ogółu chorób zawodowych w ochronie zdrowia udział WZW typu C wynosił 27%.

Drugą po WZW pod względem liczebności chorobą zakaźną była gruźlica. Stanowiła 39% tej grupy patologii i 25,3% wszystkich chorób zawodowych w ochronie zdrowia. W ciągu 6 lat objętych analizą gruźlica także wykazywała trend spadkowy, przeciętnie o ok. 2,9 przypadku rocznie.

Poza WZW i gruźlicą stwierdzono 16 przypadków świerzb, 6 – posocznicy oraz sporadycznie grypę AH1N1, infekcje gronkowcowe, mykobakteriozy, zapalenia płuc, krztusiec, ospę wietrzną, wirusowe zapalenie opon mózgowo-rdzeniowych, bakteryjne zakażenie przewodu pokarmowego, zakażenie pałeczką ropy błękitnej, zakażenie skóry twarzy i zakażenie wirusem brodawczaka ludzkiego (*human papilloma virus* – HPV). Wymienione choroby stanowiły łącznie 5% chorób zakaźnych i pasożytniczych.

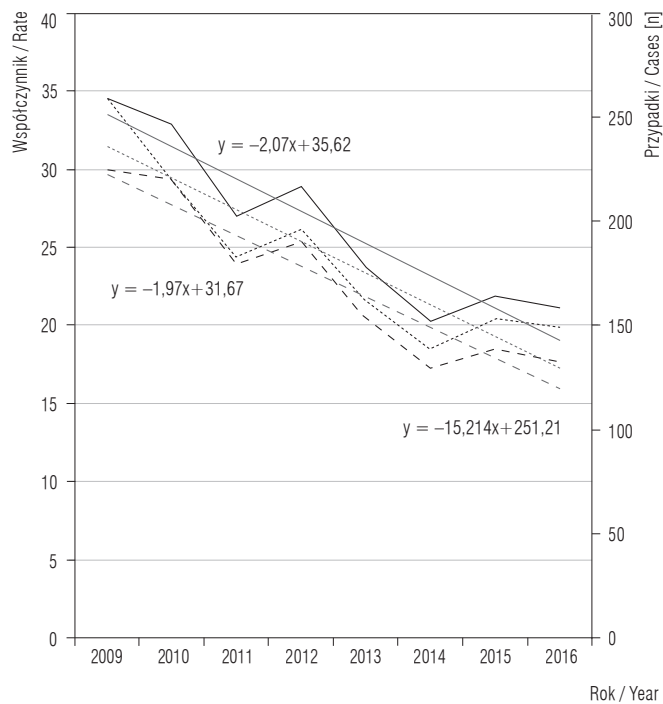
Choroby zawodowe według zawodów

W dziale PKD opieka zdrowotna i pomoc społeczna ok. 77% stanowią osoby pracujące w opiece zdrowotnej [3], natomiast w ogólnej liczbie chorób zawodowych z tego działu aż 93% przypadków dotyczy pracowników opieki zdrowotnej. Wśród osób z orzeczoną

Tabela 1. Najczęściej występujące choroby zawodowe wśród pracowników ochrony zdrowia i pomocy społecznej w latach 2009–2016
Table 1. Occupational diseases among healthcare and social workers in the years 2009–2016 by most frequent pathologies

Rok Year	Pracownicy ochrony zdrowia i pomocy społecznej [n w tysiącach] Healthcare and social workers [n in thousands]		Przypadki chorób Cases of diseases [n]							Współczynnik zapadalności [n/100 000 osób] Incidence rate [n/100 000 persons]	
	zatrudnieni paid employees (N = 693,1)*	pracujący employed (N = 802,3)*	choroby zakaźne lub pasożytnicze infectious and parasitic diseases (N = 947 (64,8%))	choroby obwodowego układu nerwowego diseases of peripheral nervous system (N = 141 (9,6%))	choroby skóry skin diseases (N = 131 (9%))	choroby narządu ruchu diseases of locomotor system (N = 121 (8,3%))	choroby narządu głosu vocal organ disorders (N = 47 (3,2%))	pozostałe other diseases (N = 75 (5,1%))	ogółem total	zatrudnieni paid employees (N = 26,3)*	pracujący employed (N = 22,8)*
2009	754,5	866,8	187	19	19	13	9	13	260	34,5	30,0
2010	667,7	747,5	141	21	25	13	9	11	220	32,9	29,4
2011	678,1	764,4	124	14	15	14	7	9	183	27,0	23,9
2012	677,6	775,4	145	17	14	10	3	7	196	28,9	25,3
2013	679,3	790,6	109	18	11	15	1	8	162	23,8	20,5
2014	686,1	804,7	87	15	14	13	4	6	139	20,3	17,3
2015	697,2	827,3	88	15	16	17	6	11	153	21,9	18,5
2016	704,7	842,0	66	22	17	26	8	10	149	21,1	17,7

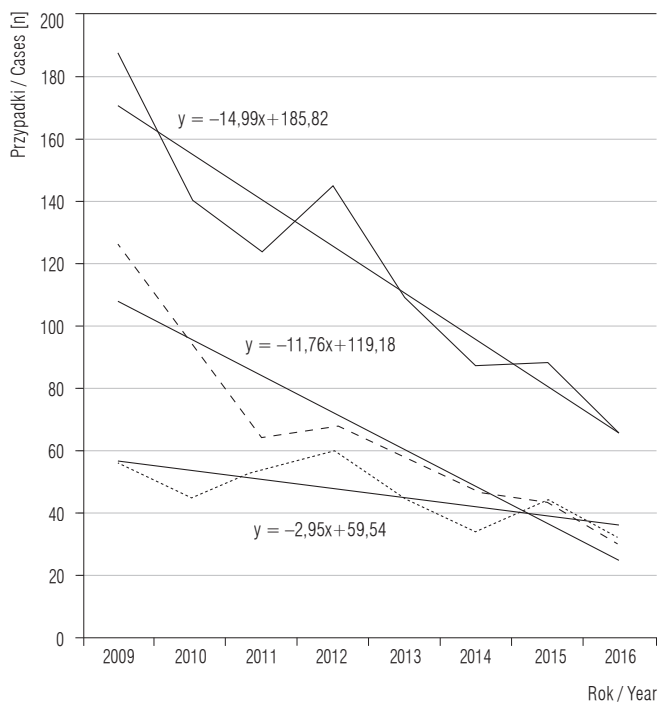
* Średnia roczna / Annual average.



— współczynnik na 100 000 zatrudnionych / rate per 100 000 paid employees
 - - - współczynnik na 100 000 pracujących / rate per 100 000 employed persons
 liczba przypadków / number of cases
 — trend liniowy / linear trend
 - - - trend liniowy / linear trend
 trend liniowy / linear trend

Rycina 1. Choroby zawodowe w opiece zdrowotnej i pomocy społecznej w latach 2009–2016

Figure 1. Occupational diseases incidence among healthcare and social workers in the years 2009–2016



— choroby zakaźne ogółem / infectious and parasitic diseases
 - - - wirusowe zapalenie wątroby / viral hepatitis
 gruźlica / tuberculosis

Rycina 2. Przypadki chorób zakaźnych lub pasożytniczych wśród pracowników ochrony zdrowia i pomocy społecznej w latach 2009–2016

Figure 2. Infectious and parasitic diseases of occupational origin among healthcare and social workers in the years 2009–2016

Tabela 2. Choroby zakaźne lub pasożytnicze pochodzenia zawodowego wśród pracowników ochrony zdrowia i pomocy społecznej w latach 2009–2016 według jednostek chorobowych

Table 2. Infectious and parasitic diseases of occupational origin among healthcare and social workers in the years 2009–2016 by nosologic units

Rok Year	Przypadki chorób Cases of diseases [n]					
	wirusowe zapalenie wątroby viral hepatitis			gruźlica tuberculosis (N = 370 (39%))	pozostałe other (N = 47 (5%))	ogółem total (N = 947 (100%))
	typ B type B (N = 134 (14,2%))	typ C type C (N = 396 (41,8%))	ogółem total (N = 530 (56%))			
2009	30	96	126	56	5	187
2010	23	71	94	45	2	141
2011	18	46	64	54	6	124
2012	10	58	68	60	17	145
2013	16	42	58	45	6	109
2014	14	33	47	34	6	87
2015	10	33	43	44	1	88
2016	13	17	30	32	4	66

chorobą zawodową pracujących w pomocy społecznej przeważają nauczyciele i opiekunowie, a najczęstszymi stwierdzanymi u nich jednostkami chorobowymi są choroby zakaźne lub pasożytnicze oraz przewlekłe choroby narządu głosu.

Niemal co drugi przypadek choroby zawodowej u pracowników opieki zdrowotnej stwierdzono u pielęgniarki (47,8%), przy czym ta grupa zawodowa jest najliczniejsza, stanowiąc 60% personelu medycznego uprawnionego do wykonywania zawodu [4]. Drugą pod względem liczebności kategorią osób z patologią zawodową (27,7%) byli inni pracownicy (personel pomocniczy i ratownicy medyczni), a kolejnymi – lekarze dentyści (13,8%) i lekarze (10,7%). Wśród pielęgniarek, lekarzy i innych pracowników najczęstsze były choroby zakaźne lub pasożytnicze, stanowiąc, odpowiednio, 80%, 76,6% i 67,8%. U lekarzy dentyistów przeważały choroby obwodowego układu nerwowego i narządu ruchu – ok. 41%, co ma oczywisty związek ze specyfiką tego zawodu (tabela 3).

W analizowanym okresie w grupie pracowników opieki zdrowotnej najwyższą średnią roczną zapadalność na choroby zawodowe odnotowano wśród lekarzy dentyistów (5,57 przypadku na 10 tys. uprawnionych do wy-

konywania zawodu). Dla pielęgniarek i położnych współczynnik ten wynosił 2,49, a dla lekarzy – 1,25 (tabela 4).

Biorąc pod uwagę zawody i najczęstsze patologie, choroby obwodowego układu nerwowego u lekarzy dentyistów występują niemal 47-krotnie częściej niż u lekarzy i ponad 58-krotnie częściej niż u pielęgniarek i położnych. Na dolegliwości ze strony narządu ruchu dentyści cierpią 58-krotnie częściej niż lekarze oraz 39-krotnie częściej niż pielęgniarki i położne. Zapadalność na choroby zakaźne jest w grupie pielęgniarek i położnych ponad dwukrotnie wyższa niż wśród lekarzy oraz ponad czterokrotnie wyższa niż wśród lekarzy dentyistów. Zapadalność na choroby skóry jest relatywnie niższa od wyżej wymienionych, ale także u dentyistów jest prawie dwukrotnie wyższa niż u pielęgniarek i położnych i ponad czterokrotnie wyższa niż u lekarzy (tabela 4).

Choroby zawodowe według województw

Współczynnik zapadalności na choroby zawodowe w województwach (tabela 5) zawiera się w granicach od 4,8 przypadku na 100 tys. pracujących (opolskie) do 33,5 (świętokrzyskie). W 6 województwach (świętokrzyskim, małopolskim, mazowieckim, dolnośląskim,

Tabela 3. Choroby zawodowe wśród pracowników opieki zdrowotnej w okresie 2009–2016 według zawodów
Table 3. Occupational diseases among healthcare workers in the period 2009–2016 by occupations

Choroby Diseases	Zawód Occupation									
	lekarz physician		lekarz dentyista dentist		pielęgniarka, położna nurse, midwife		inny pracownik other		ogółem total	
	n	%	n	%	n	%	n	%	n	%
Choroby zakaźne i pasożytnicze / / Infectious and parasitic diseases	111	76,5	15	8,0	519	80,0	255	67,8	900	66,3
Choroby obwodowego układu nerwowego / Diseases of peripheral nervous system	6	4,1	77	41,2	10	1,6	42	11,2	135	10,0
Choroby skóry / Skin diseases	13	8,9	15	8,0	65	10,0	33	8,8	126	9,3
Choroby narządu ruchu / / Diseases of locomotor system	5	3,5	77	41,2	15	2,3	20	5,3	117	8,6
Choroby układu wzrokowego / / Visual system disorders	3	2,1	0	0	8	1,2	4	1,1	15	1,1
Astma / Asthma	1	0,7	1	0,5	9	1,4	3	0,8	14	1,0
Alergiczny nieżyt nosa / Allergic rhinitis	1	0,7	0	0	11	1,7	2	0,5	14	1,0
Pozostałe / Other	5	3,5	2	1,1	12	1,8	17	4,5	36	2,7
Ogółem / Total	145	100,0	187	100,0	649	100,0	376	100,0	1 357	100,0

Tabela 4. Średnia roczna zapadalność na wybrane choroby zawodowe wśród lekarzy, lekarzy dentyistów oraz pielęgniarek i położnych w okresie 2009–2016*

Table 4. Average annual incidence for selected occupational diseases among physicians, dentists and nurses and midwives in the period 2009–2016*

Choroby Diseases	Przypadki uprawnionych do wykonywania zawodu [n/10 000 osób] Cases for entitled to practice [n/10 000 persons]		
	lekarz physician	lekarz dentyista dentist	pielęgniarka, położna nurse, midwife
Choroby zakaźne lub pasożytnicze / Infectious and parasitic diseases	0,96	0,45	1,99
Choroby obwodowego układu nerwowego / Diseases of peripheral nervous system	0,05	2,34	0,04
Choroby skóry / Skin diseases	0,11	0,45	0,25
Choroby narządu ruchu / Diseases of locomotor system	0,04	2,34	0,06
Ogółem / Total	1,25	5,67	2,49

* Współczynnik oszacowany na podstawie danych o liczbie uprawnionych do wykonywania zawodu w 2016 r. / The coefficient estimated on the basis of data on the number of persons entitled to practice in 2016 [4].

Tabela 5. Średnia roczna zapadalność na choroby zawodowe wśród pracowników ochrony zdrowia i pomocy społecznej w latach 2009–2016 według województw

Table 5. Occupational diseases among healthcare and social workers in the years 2009–2016 by voivodships, average annual incidence

Region	Choroby zawodowe ogółem Occupational diseases total			
	współczynnik zapadalności [n/100 000 pracujących] incidence rate [n/100 000 employed persons]	współczynnik zapadalności [n/10 000 uprawnionych do wykonywania zawodu] incidence rate [n/10 000 entitled to practice]		
	ochrona zdrowia i pomoc społeczna healthcare and social workers	lekarz physician	lekarz dentyista dentist	pielęgniarka, położna nurse, midwife
Województwo / Voivodeship				
dolnośląskie	25,8	1,6	2,1	3,2
kujawsko-pomorskie	22,8	1,0	8,0	2,2
lubelskie	20,4	1,2	5,5	2,0
lubuskie	15,0	1,0	2,9	2,1
łódzkie	16,2	1,2	4,7	2,0
małopolskie	30,8	1,6	10,8	3,2
mazowieckie	28,0	1,6	4,1	3,7
opolskie	4,8	1,0	0,0	0,7
podkarpackie	17,6	0,9	2,8	2,3
podlaskie	17,7	0,0	3,4	1,7
pomorskie	22,3	1,7	5,7	3,1
śląskie	18,1	0,9	6,0	1,9
świętokrzyskie	33,5	2,3	15,2	4,6
warmińsko-mazurskie	14,4	1,0	2,4	1,6
wielkopolskie	18,8	0,8	10,7	1,7
zachodniopomorskie	14,6	1,0	1,2	2,0
Polska	21,7	1,2	5,6	2,5

Tabela 6. Wiek pracowników ochrony zdrowia w chwili stwierdzenia choroby zawodowej według zawodów i wybranych jednostek chorobowych

Table 6. Age of healthcare workers at the time of diagnosing occupational disease by selected occupations and nosologic units

Choroby zawodowe Occupational diseases	Pracownicy ochrony zdrowia Healthcare workers [n (M±SD)]				
	lekarz physician	lekarz dentysta dentist	pielęgniarka, położna nurse, midwife	inny pracownik other worker	ogółem total
Choroby zakaźne lub pasożytnicze / Infectious and parasitic diseases	111 (48,7±12,5)	15 (56,9±9,3)	519 (49,1±9,0)	255 (49,6±10,1)	900 (49,3±9,8)
Choroby obwodowego układu nerwowego / Diseases of peripheral nervous system	6 (56,2±5,9)	77 (58,0±6,6)	10 (51,0±7,0)	42 (52,6±6,1)	135 (55,7±6,9)
Choroby skóry / Skin diseases	13 (53,5±10,6)	15 (56,7±9,4)	65 (47,3±7,7)	33 (50,2±9,5)	126 (49,8±9,2)
Choroby narządu ruchu / Diseases of locomotor system	5 (60,8±5,0)	77 (59,8±7,4)	15 (53,3±6,6)	20 (53,1±4,6)	117 (57,8±7,4)
Ogółem / Total	145 (50,2±12,1)	187 (58,4±7,6)	649 (49,0±8,7)	376 (50,5±9,5)	1 357 (50,8±9,7)

kujawsko-pomorskim i lubelskim) zapadalność jest wyższa od średniej krajowej.

Zapadalność w grupie lekarzy dentystów mierzona liczbą przypadków na 10 tys. uprawnionych do wykonywania zawodu zawiera się w przedziale od 0 (opolskie) do 15,2 (świętokrzyskie), w 6 województwach przekraczając poziom ogólnokrajowy. Zapadalność lekarzy zawiera się w granicach od 0 (podlaskie) do 2,3 (świętokrzyskie), a pielęgniarek i położnych – od 0,7 (opolskie) do 4,6 (świętokrzyskie).

Wiek w chwili stwierdzenia choroby zawodowej

Biorąc pod uwagę ogół chorób zawodowych w ochronie zdrowia, grupą najmłodszą w chwili stwierdzenia choroby były pielęgniarki i położne ($M = 49,8 \pm 8,7$ roku). Nieco starsi byli lekarze ($M = 50,2 \pm 12,1$ roku), a następnie inni pracownicy (personel pomocniczy i ratownicy medyczni) ($M = 50,5 \pm 9,6$ roku). Zdecydowanie w najstarszym wieku choroby zawodowe orzekano u lekarzy dentystów ($M = 58,4 \pm 7,6$). Jest to spowodowane różną strukturą chorób zawodowych w tych grupach pracowników. Dominujące u lekarzy dentystów choroby obwodowego układu nerwowego i narządu ruchu są w innych grupach zawodowych nieliczne, ale ujawniane w późniejszym wieku niż przeważające w nich choroby zakaźne (tabela 6).

Porównanie z wcześniejszym okresem

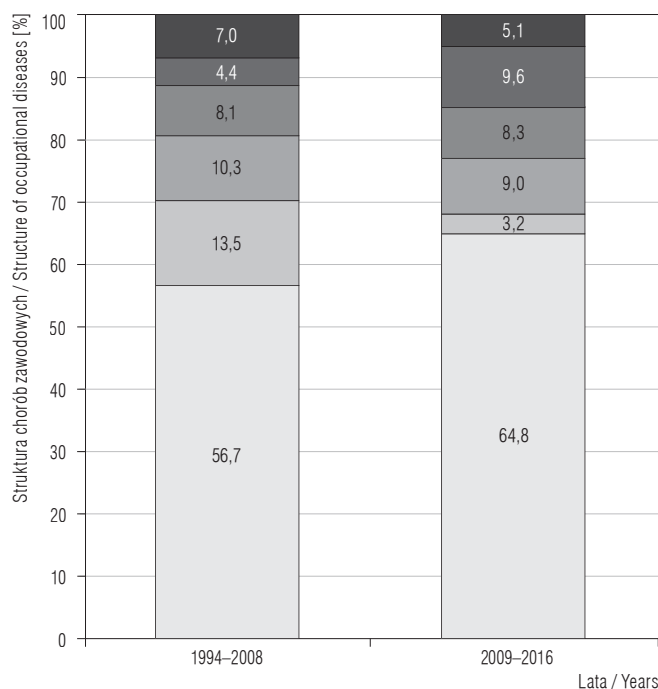
W porównaniu z latami 1994–2008 [1] średnia liczba stwierdzanych rocznie chorób zawodowych bardzo istotnie się zmniejszyła. Poprzednio zawierała się w zakresie 316–1723, ze średnią roczną liczbą przypad-

ków 951 na 995,7 tys. pracujących w ochronie zdrowia i opiece socjalnej w 1994 r., a w obecnie omawianym okresie zawiera się w przedziale 139–260 z roczną średnią 182 na 842 pracujących w tym sektorze PKD. Współczynnik zapadalności na 100 tys. zatrudnionych w ochronie zdrowia i pomocy społecznej zmalał o 80% (105,5 vs 21,1).

Zmieniła się także struktura chorób zawodowych (rycina 3). Zwiększył się udział najliczniej stwierdzanej grupy chorób zakaźnych i pasożytniczych (56,7% vs 64,8%), ponad dwukrotnie wzrósł udział chorób obwodowego układu nerwowego (4,4% vs 9,6%), a znacznie zmalał udział chorób narządu głosu (13,5% vs 3,2%). Te ostatnie stwierdzano głównie u osób pracujących w charakterze opiekunów w ośrodkach wychowawczych (pomoc społeczna), a na wysoki ich odsetek w poprzednim okresie wpływał obowiązujący do 2004 r. podział PKD, według którego do ochrony zdrowia i pomocy społecznej zaliczano przedszkola.

OMÓWIENIE

W latach 2009–2016 stwierdzono 1462 przypadki chorób zawodowych wśród pracowników ochrony zdrowia i pomocy społecznej. Jednostkami chorobowymi o najwyższym udziale procentowym były choroby zakaźne (64,8%), a wśród nich WZW i gruźlica. Większość (75%) przypadków WZW była spowodowana wirusem typu C. Według miejsc pracy najwięcej chorób stwierdzono w szpitalnictwie – 872 przypadki, tj. 64,3% ogółu chorób stwierdzonych w całej grupie pracowników opieki zdrowotnej.



- choroby zakaźne i pasożytnicze / infectious and parasitic diseases
- ▤ choroby narządu głosu / vocal organ disorders
- ▥ choroby skóry / skin diseases
- ▧ choroby układu ruchu / diseases of locomotor system
- ▨ choroby obwodowego układu nerwowego / diseases of peripheral nervous system
- pozostałe / other

Rycina 3. Zmiana struktury chorób zawodowych pracowników ochrony zdrowia i opieki społecznej w latach 2009–2016 w stosunku do okresu 1994–2008

Figure 3. Change in the structure of occupational diseases of healthcare and social care workers in the years 2009–2016 in relation to the period 1994–2008

Liczba patologii zawodowych w tej grupie zawodowej zmniejsza się z roku na rok. W 2016 r. współczynnik zapadalności wynosił 17,7 na 100 tys. pracujących i był niższy niż w roku 2009 o 41% (30 vs 17,7).

Jedną z przyczyn tego spadku jest niewątpliwie poprawa warunków pracy wynikająca ze stosowania nowocześniejszych przyrządów i aparatury, a także większa wiedza na temat zagrożeń i stosowanie odpowiednich procedur.

WNIOSKI

W analizie zapadalności na choroby zawodowe wśród osób pracujących w opiece zdrowotnej i pomocy społecznej zwracają uwagę 2 wnioski:

1. U lekarzy, pielęgniarek i położnych oraz personelu pomocniczego i ratowników medycznych większość patologii stanowią choroby zakaźne, podczas gdy wśród lekarzy dentyistów najistotniejszym problemem są schorzenia obwodowego układu nerwowego i narządu ruchu. Zapadalność na choroby zawodowe mierzona liczbą przypadków na 10 tys. uprawnionych do wykonywania zawodu jest najwyższa właśnie wśród lekarzy dentyistów. Istotne więc jest propagowanie w tych środowiskach wiedzy na temat zagrożeń i ewentualnych metod ich zapobiegania.
2. Średnia zapadalność na choroby zawodowe jest znacznie zróżnicowana terytorialnie – od 4,8 na 100 tys. pracujących w województwie opolskim do 33,5 na 100 tys. pracujących w województwie świętokrzyskim. Sytuacja ta podkreśla konieczność analizowania sytuacji epidemiologicznej w poszczególnych placówkach.

PODZIĘKOWANIA

Autorzy dziękują pani Danucie Drożdż za przygotowanie danych liczbowych do publikacji.

PIŚMIENNICTWO

1. Wilczyńska U., Szeszenia-Dąbrowska N.: Choroby zawodowe wśród pracowników ochrony zdrowia i pomocy społecznej w Polsce. *Med. Pr.* 2010;61(6):597–605
2. Rozporządzenie Rady Ministrów z dnia 24 grudnia 2007 r. w sprawie Polskiej Klasyfikacji Działalności (PKD). *DzU z 2007 r. nr 251, poz. 1885 z późn. zm.*
3. Główny Urząd Statystyczny: Pracujący w gospodarce narodowej w 2015 r. *Urząd, Warszawa 2016*
4. Centrum Systemów Informacyjnych Ochrony Zdrowia: *Biuletyn Statystyczny Ministerstwa Zdrowia* [Internet]: Centrum, Warszawa 2017 [cytowany 20 grudnia 2017]. Adres: https://www.csioz.gov.pl/fileadmin/user_upload/statystyka/biuletyn_2017_5a2e86b48fba0.pdf